

Luttons ensemble contre le moustique tigre



Comprendre

Protéger

Agir



Depuis 2014, le moustique Aedes albopictus ou moustique tigre est considéré comme implanté et actif dans notre département. Il fait l'objet d'une surveillance renforcée car il peut, dans certaines conditions très particulières, être vecteur des virus de la dengue, du chikungunya et zika.

Pour lutter contre ce risque, je vous invite à adopter des gestes simples permettant de lutter de façon préventive et curative durant tout le stade de développement de l'insecte en empêchant la ponte des œufs et le développement des larves, et parallèlement en piégeant les moustiques ou en les repoussant.

Dans cette lutte, les services municipaux se mobilisent pleinement en veillant à ce qu'aucun gîte larvaire ne se trouve au sein des bâtiments et des parcs de la commune.

Le moustique qui nous pique est né près de chez nous. Près de nos maisons, en nous piquant, il trouve de la nourriture pour ses œufs, des endroits pour pondre dans les eaux stagnantes, des lieux de repos à l'ombre des arbres. C'est donc dans nos jardins qu'il faut agir et supprimer les gîtes larvaires.

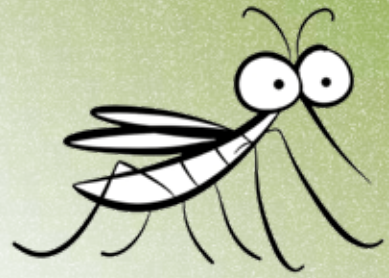
Vous pouvez parallèlement être acteur de la veille citoyenne en signalant la présence du moustique tigre sur le site www.signalement-moustique.fr.

*Même s'il n'y a pas actuellement de cas de transmission de maladies dans notre région, mobilisons-nous pour lutter contre ce risque et pour pouvoir profiter sereinement de nos promenades et repas d'été !
Ce guide vous y aidera.*

J'en appelle à la vigilance de toutes et tous et vous en remercie.

*Christian Soubie,
Maire*

Le quizzzzzzz du moustique tigre



Est-ce que les mâles comme les femelles piquent et se nourrissent de sang ?

Le mâle se nourrit exclusivement de jus sucré d'origine végétale (sève, sucs, nectar...). En plus de cette nourriture, la femelle a besoin des protéines présentes dans le sang pour mener ses œufs à maturité. Elle seule nous pique.

Combien d'œufs une femelle peut-elle pondre au cours de sa vie ?

Entre 400 et 1000.

A quelle distance maximale, le moustique tigre s'éloigne-t-il de son gîte larvaire ?

150 mètres environ.

A quel moment de la journée le moustique tigre pique-t-il ?

Il pique du matin jusqu'à la tombée de la nuit.

A-t-il besoin d'une grande quantité d'eau pour se développer ?

Non, un bouchon de bouteille ou un bambou coupé remplis d'eau lui suffisent.

Le moustique tigre vit-il dans les mares ?

Non, en raison de la compétition avec d'autres organismes et les prédateurs.

Les œufs meurent-ils quand leur habitat est asséché ?

Non, les œufs peuvent résister pendant plusieurs mois à l'absence d'eau, été comme hiver (ils résistent à -10°C). C'est cette spécificité qui a permis son extension dans le monde.

Quelle est l'utilité du moustique ?

Il aide à la pollinisation des fleurs. A l'état larvaire, il nourrit larves de libellules, certains coléoptères aquatiques, poissons larvivores, salamandres, grenouilles... ; à l'état adulte, chauves-souris, oiseaux, batraciens, lézards...



Le moustique tigre

Le moustique tigre (*Aedes albopictus*) est une espèce invasive de moustique installée en France depuis 2004 et en Gironde depuis 2014. Sa colonisation mondiale est la conséquence de la mondialisation des échanges. Dans certains cas, il peut être vecteur de maladies comme la dengue, le chikungunya et zika. Il est donc nécessaire de limiter son extension et sa présence.

Le moustique tigre se caractérise grâce à ses **rayures noires et blanches** présentes sur le corps et sur les pattes. Il est de **petite taille** (plus petit qu'une pièce d'un centime d'euro) et ne dépasse pas 1 cm d'envergure. Il est plus petit que le moustique commun qui, à la différence est nocturne, plus rapide et plus bruyant.

Cycle de vie :

La vie d'un moustique se déroule sous quatre formes distinctes : l'œuf, la larve, la nymphe et l'adulte.

L'œuf du moustique tigre a besoin d'eau pour éclore et donner naissance à une larve. La larve se change ensuite en nymphe, stade au cours duquel se produit la métamorphose. A l'issue, l'enveloppe de la nymphe s'ouvre pour laisser émerger l'adulte, mâle ou femelle, c'est l'émergence. Le moustique quitte l'eau pour débiter sa vie aérienne. Cette vie aquatique a duré de 5 jours à plusieurs mois.

Peu de temps après l'émergence, mâles et femelles s'accouplent. Une fois fécondée, la femelle cherche à piquer. Le sang prélevé lui fournit les protéines nécessaires au développement de ses œufs. Après trois ou quatre jours, les œufs arrivent à maturation. La femelle recherche alors un gîte larvaire pour pondre ses œufs. Ce cycle piqûre-ponte se répète jusqu'à la mort de l'insecte soit environ 5 fois à raison de 150 œufs par ponte.



Se prémunir des piqûres

La **moustiquaire** est la solution la plus efficace contre les moustiques tigres mais aussi contre les moustiques communs. Aux fenêtres, elle protège de l'intrusion de tous les types d'insectes (moustiques, guêpes, frelons...).

A l'extérieur, où le moustique tigre est le plus à l'aise, il est recommandé de porter des **vêtements longs**.

Un **ventilateur** ou un climatiseur peuvent aussi se révéler efficace car les moustiques n'aiment pas le vent.

Certaines **plantes** sont réputées anti-moustiques comme la citronnelle, le thym citron, le basilic à petites feuilles, la lavande, le romarin... mais leur efficacité contre le moustique tigre reste encore à prouver.

Il existe aussi d'**autres solutions, moins naturelles**, comme les bombes aérosols, les serpentins à brûler ou les répulsifs. Leur composition chimique peut être toxique et avoir des conséquences sur la santé des plus fragiles. Pulvérisez plutôt sur vos vêtements que sur la peau.

Disposez des **pièges à moustiques** dans votre jardin permet de limiter leur nombre. On les trouve dans le commerce.

Le meilleur moyen de lutte est la destruction des gîtes larvaires.





Le moustique « tigre » vit au plus près des hommes et il se déplace peu. Le moustique qui vous pique est né chez vous ou à proximité. Partez à la recherche des gîtes larvaires proches, qui ont permis leur développement et supprimez-les.

Quelques bons réflexes à adopter pour éviter de faire de votre jardin la nursery des moustiques :

Rangez à l'abri de la pluie les brouettes, jouets d'enfants, poubelles, pots divers... qui peuvent retenir les eaux de pluie ou d'arrosage.

Videz après chaque pluie ou arrosage **tous les réceptacles** qui ne peuvent être rangés où l'eau peut stagner : seaux, arrosoirs, coupelles des pots de fleurs, pluviomètres...

Changez très régulièrement **l'eau** de ce qui ne peut être vidé : gamelles des animaux, vases de fleurs coupées...

Traquez les recoins insoupçonnés : pieds de parasols, creux des arbres, plis de bâches, éléments de décoration de jardin, fonds des regards, compteurs d'eau, tuyaux d'évacuation... Pour ces endroits compliqués à vider, un morceau de charbon de bois peut contribuer à purifier l'eau et à empêcher le développement des larves. Vous pouvez aussi empêcher les moustiques d'entrer ou se sortir en mettant de la terre ou du sable sur les fissures ou bords.

Curez et nettoyez les gouttières, caniveaux, rigoles... pour faciliter l'écoulement des eaux. Des filtres comme du tulle positionnés sur les entrées et sorties empêcheront l'accès aux moustiques.

Jetez tout ce qui peut l'être : vieux jouets cassés, déchets de chantier, vieux pots, pneus usagés, encombrants, déchets verts...

Entretenez les piscines même en l'absence d'utilisation (temps pluvieux ou froid, vacances...).

Introduisez des poissons rouges, friands des larves des moustiques, dans les **bassins** d'agrément, les fontaines.

Couvrez les réservoirs d'eau (bidons d'eau, récupérateurs d'eau, citernes, bassins, piscines hors d'usage) avec une moustiquaire, un voile, un couvercle ou tissu. Des films ou des barrières anti-larves et anti-moustiques constitués d'agents mouillants et d'huile végétale modifient la « tension de l'eau » et forment une barrière physique invisible à la surface de l'eau, empêchant le moustique de pondre et les larves de remonter à la surface.

Mettez du sable dans les soucoupes des plantes pour que le niveau d'eau reste immergé et que les moustiques ne puissent pas pondre.

Limitez l'arrosage aux stricts besoins de la plante pour réduire les sources d'humidité et les trop-pleins.

Certaines essences comme thuyas et cyprès sont réputées pour attirer les moustiques. **Préférez des plantes qui ont un pouvoir répulsif** contre les insectes comme la lavande, la citronnelle, le romarin, la cataire ou herbe à chat...



Au cimetière aussi, on coupe l'eau aux moustiques

Ces bonnes pratiques s'appliquent aussi au cimetière. Pensez à supprimer toutes les eaux stagnantes et à utiliser les arrosoirs mis à disposition.

J'ÉLIMINE LES
EAUX STAGNANTES

JE CHANGE L'EAU
2 FOIS PAR SEMAINE ET
VIDE LES COUPELLES

JE COUVRE LES
BIDONS D'EAU ET
LES BASSINS

JE NETTOIE LES
GOUTTIÈRES

JE NE LAISSE
PAS STAGNER
L'EAU DE PLUIE



COUPEZ L'EAU

aux moustiques tigres !

5 mm
(très petit !)

Chaque femelle moustique tigre pond environ 200 œufs, même dans de petites quantités d'eau. **C'est là qu'il faut agir...**

PARTOUT, SUPPRIMEZ LES EAUX STAGNANTES !

Le moustique tigre n'aime pas voyager : celui qui vous pique est né dans votre quartier ! (à moins de 150 m)



Dengue, chikungunya, zika
PROTÉGEONS-NOUS !